

WISPEED



Photo non contractuelle

Trottinette Electrique Enfant WISPEED T650 KIDS

MANUEL D'UTILISATION

Multi-langues FR, EN

Notice Originale

UMV12SX



Retrouvez toutes les dernières versions des notices MULTI LANGUES des produits WISPEED sur notre site internet www.wispeed.net **en flashant le QR code !**



Find all the latest versions of the MULTI LANGUAGE instructions for WISPEED products on our website www.wispeed.net **by flashing the QR code !**



Encuentre todas las últimas versiones de las instrucciones MULTI IDIOMA para productos WISPEED en nuestro sitio web www.wispeed.net **mostrando el código QR !**



Encontre todas as versões mais recentes das instruções MULTI LANGUAGE para produtos WISPEED no nosso site www.wispeed.net **piscando o código QR !**



Trova tutte le ultime versioni delle istruzioni MULTILINGUE per i prodotti WISPEED sul nostro sito web www.wispeed.net **lampeggiando il codice QR !**



Vind de nieuwste versies van de MEERTALIGE instructies voor WISPEED-producten op onze website www.wispeed.net **door de QR-code te knippen !**



A LIRE AVANT TOUTE UTILISATION

Avant toute utilisation de votre trottinette, vous devez prendre connaissance des précautions d'emploi et consignes de sécurité. Celles-ci sont définies par des pictogrammes clairement identifiables. L'usage de votre trottinette est soumis à la législation en vigueur dans votre pays. Veuillez-vous renseigner auprès des autorités compétentes.

Toute recommandation (ou absence de recommandation) de ce manuel ne pourrait aucunement être assimilée à une transposition de la législation en vigueur.

1- Précautions d'emploi et consignes de sécurité

1.1 Généralités

- Lisez attentivement ces instructions
- Conservez ces instructions
- Suivez toutes les instructions
- Prenez en compte les avertissements
- Ne tentez pas de démonter l'appareil, il ne serait plus couvert par la garantie

- Référez-vous à un personnel qualifié pour toute réparation

1.2 Consignes de sécurité & précautions d'emploi

- Cette trottinette n'est pas un jouet et pourrait contenir des petites pièces facilement ingérables par des enfants de moins de 3 ans, veuillez les tenir hors de portée de ce produit.
- Cette trottinette ne convient pas à une utilisation sur voie publique, qui est règlementée. Vous devez emprunter uniquement des voies privées.
- Cet appareil peut être utilisé par des enfants à partir de 8 ans sous la surveillance permanente d'un adulte, et par des enfants ayant des capacités physiques, sensorielles ou mentales réduites ou un manque d'expérience et de connaissances à condition qu'elles soient correctement surveillées ou qu'elles aient reçu par une personne responsable de leur sécurité des instructions préalables relatives à l'utilisation de l'appareil en toute sécurité et que les risques encourus soient appréhendés.
- Vérifiez régulièrement que la trottinette est en bon état, lisez attentivement ce manuel et assurez-vous d'avoir bien compris toutes les informations sur le produit. Assurez-vous



également de les avoir bien expliquées à l'enfant et qu'il les a clairement comprises.

- Le nettoyage et l'entretien de l'appareil ne doivent pas être effectués par des enfants.
- Avant chaque usage, vérifiez l'état général de la trottinette (état des roues, frein, batterie)
- Votre trottinette comporte des pièces soumises à échauffement comme le frein et les roues. Il est interdit de toucher à ces éléments moins d'une heure après l'utilisation de votre trottinette.



- Il est fortement recommandé à tout utilisateur de porter des protections adéquates lors de l'utilisation de votre trottinette pour éviter tout dommage corporel en cas de chute : chaussures, casque, gants, genouillères, coudières...



- Rechargez complètement la batterie de votre trottinette avant la première utilisation.



- L'enfant ne doit pas utiliser sa trottinette dans des endroits fréquentés lors de sa première utilisation. Un temps d'adaptation est nécessaire pour maîtriser le produit.



- L'enfant ne doit pas rouler sur les trottoirs, les zones piétonnes, dans les immeubles ou tout autre lieu dédié aux

piétons : l'enfant doit se déplacer avec sa trottinette à la main.



- La trottinette pouvant attirer l'attention des autres enfants, ce dernier doit adapter sa vitesse (et sa distance de sécurité) en fonction de son environnement afin de pouvoir arrêter sa trottinette à tout moment.



- L'enfant ne doit pas démarrer et s'arrêter de manière brutale.
- L'enfant doit toujours garder ses mains sur le guidon lors de l'utilisation de sa trottinette. L'usage du Smartphone ou tout autre objet en roulant est interdit. L'utilisation d'écouteurs ou de casques audio est interdite.



- Il est interdit de circuler à plusieurs sur la trottinette.
- Le poids maximum supporté par la trottinette est de 55 kg.
- Le poids minimal pour utiliser la trottinette est de 20 kg.



- Le non-respect de ces recommandations de poids altère les performances d'accélération et de freinage de votre trottinette et peut mettre en danger l'enfant en réduisant sa capacité de décélération ou d'arrêt en toute sécurité.



- Il faut toujours veiller à conserver l'équilibre de son corps lorsqu'il prend des virages afin d'éviter de tomber à cause du déplacement de son centre de gravité.

- Les 2 pieds doivent toujours rester sur le plateau lorsqu'il roule. En effet, le fait de retirer un pied stoppera le moteur de manière inopinée et augmentera le risque de collision avec un autre usager.
- Repliez toujours la béquille avant toute utilisation.
- Après l'usage, stabilisez la trottinette en dépliant la béquille sur un terrain plat.
- Il ne faut pas sauter d'obstacles, de trottoirs, ou sauter sur le plateau avec sa trottinette.
- Il faut éviter de rouler sur des routes jonchées d'objets épars, tels que des branches, des déchets ou des petites pierres ainsi que sur des surfaces à faible adhérence comme la neige, la glace ou l'eau. Cela pourrait entraîner des dommages corporels et matériels.
- L'usage de la trottinette est interdit dans un espace qui présente des dangers pour les enfants et plus généralement dans un environnement non sécurisé, à savoir dans des endroits où se trouvent des produits inflammables, de la vapeur, des liquides, de la poussière ou des fibres risquant de provoquer un incendie ou une explosion.
- Il est recommandé d'utiliser la trottinette sur un terrain plat ou avec de faibles pentes. La trottinette ne doit pas être utilisée



sur des pentes trop importantes, l'angle maximal d'inclinaison est de 5°. La prise de vitesse dans une descente trop raide peut entraîner une surchauffe des moteurs et de la batterie et réduire votre capacité de freinage.



- Il est impératif que l'enfant connaisse toutes les mesures de sécurité nécessaires lorsqu'il apprend à utiliser sa trottinette. N'oubliez pas qu'il peut se blesser lors de la perte de contrôle, lors de collisions ou en tombant de sa trottinette.
- Si un accident se produit lorsque l'enfant roule avec sa trottinette, restez calme, sécurisez les lieux et attendez le personnel compétent qui gèrera la situation de manière responsable et légale.
- Le câble souple externe du transformateur ne peut pas être remplacé. En cas d'endommagement du cordon, il convient de mettre le transformateur au rebut.
- Veillez à débrancher la prise du secteur avant de déconnecter le câble d'alimentation

Logicom se dégage de toute responsabilité en cas de dommage corporel et matériel imputable à une utilisation du produit non conforme à la notice d'utilisation.

1.3 Utilisation et charge de la batterie



- Si la trottinette s'arrête suite à une surchauffe, placez-la dans un endroit sec et frais et attendez que la batterie et le moteur refroidissent avant de la réutiliser.
- Pour recharger la batterie, utilisez uniquement l'adaptateur secteur fourni avec votre appareil. N'utilisez aucune alimentation ou dispositif électrique autre que celui fourni avec l'appareil.
- Le chargement de la trottinette ne doit pas être effectuée par un enfant.
- La prise électrique à laquelle l'appareil est branché doit être installée près de l'équipement et doit toujours être facilement accessible. Évitez que quelqu'un ne puisse marcher sur le câble électrique (ou trébucher à cause de ce dernier)
- La durée de vie de la batterie dépend en grande partie de l'utilisation que vous en faites. N'exposez pas la batterie à des températures inférieures à 0°C ou supérieures à 45°C. Son fonctionnement pourrait en être altéré.
- Ne laissez pas la batterie en charge prolongée lorsqu'elle n'est pas utilisée.



0°



45°

- Ne tentez pas de démonter ce produit pour accéder à la batterie.
- Ne pas démonter, ouvrir ou déchiqeter les éléments de la batterie. Ne pas jeter la batterie dans le feu ou dans l'eau. Ne pas charger la batterie si la température ambiante dépasse 45°C.
- En cas de fuite de la batterie, prenez garde à ne pas laisser le liquide entrer en contact avec la peau ou les yeux, si c'est le cas, laver abondamment à l'eau et consulter un médecin.
- Pour toute réparation ou pour le remplacement de la batterie, adressez-vous à un technicien qualifié.
- Mettre au rebut la batterie et l'équipement séparément. Ne pas mettre la batterie au rebut avec les déchets ménagers, pour toutes informations complémentaires au sujet du recyclage de la batterie, contacter votre municipalité, votre déchetterie locale ou le point de vente dans lequel vous avez acheté ce produit.
- Pour plus détails de la recharge de la batterie, voir « §5.1 Charge de la batterie »

Retrouvez toutes les dernières versions des notices des produits WISPEED sur
notre site internet www.wispeed.net

2- Présentation générale du produit

2.1 À propos de la WISPEED T650 KIDS

La WISPEED T650 KIDS est une trottinette électrique à deux roues. Son fonctionnement simple, sa conception robuste, sa résistance aux éclaboussures & sa petite taille seront les meilleurs alliés pour l'amusement de votre enfant.

2.2 Contenu de l'emballage

- 1x Trottinette Electrique Enfant WISPEED T650 KIDS :

- 1 Support roue avant



-

- 1 Plateau + roue arrière



-

- 1 Potence



- 1 barre + poignées



- 2 clés Allen (1x taille 4mm / 1x taille 5mm)

- 4 vis 5mm

- 1x Chargeur secteur (Modèle : FY0182940400E ; Fabricant : Shenzhen Fuyuan dian Power Co., Ltd ; Entrée : 100-240 V, 0.8A, 50-60 HZ ; Sortie : 29,4 V 0.4 A 11,76W)
- 1x Manuel d'utilisation

AVERTISSEMENT ! Afin de protéger au mieux votre trottinette lors d'un éventuel envoi en SAV, nous vous recommandons fortement de conserver l'emballage d'origine. Celui-ci pourra vous éviter un dommage lors du transport qui ne serait pas pris en compte dans la garantie.

V01JM

2.3 Description de la trottinette

1. Poignées
2. Boutons pédestres de mise en marche (x2)



3. Garde-boue Arrière / Frein 

4. Roue Arrière (Moteur)

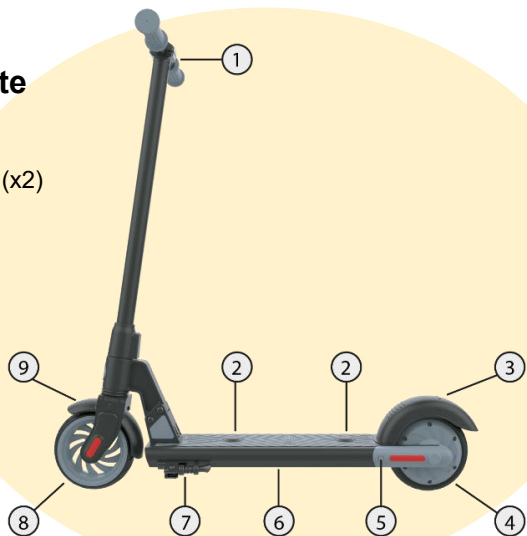
5. Connecteur de charge

6. Plateau

7. Béquille

8. Roue Avant

9. Garde-boue Avant



Mode de fonctionnement des boutons pédestres

La trottinette a besoin d'une vitesse minimale de 3 km/h avant de pouvoir passer en mode électrique. Pour cela, une fois la béquille repliée, l'enfant doit suivre ces 3 étapes :



L'enfant doit poser son pied directeur sur le 1^{er} bouton pédestre d'accélération.



Puis l'enfant doit lancer la trottinette avec son autre pied.



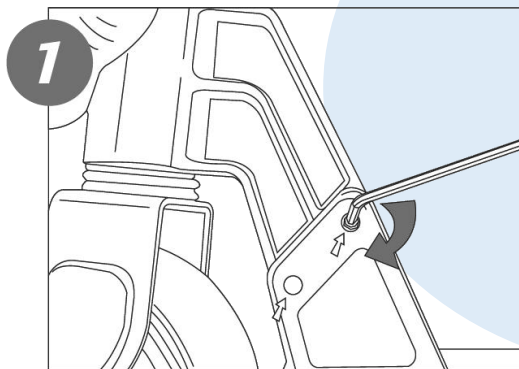
Une fois une vitesse atteinte suffisante, l'enfant doit alors poser son autre pied sur le 2^{ème} bouton pour activer le mode électrique.

Dès qu'un pied est décollé du plateau, le moteur électrique s'arrête et la trottinette ralentit. L'enfant peut aussi ralentir en appuyant sur le bouton frein .

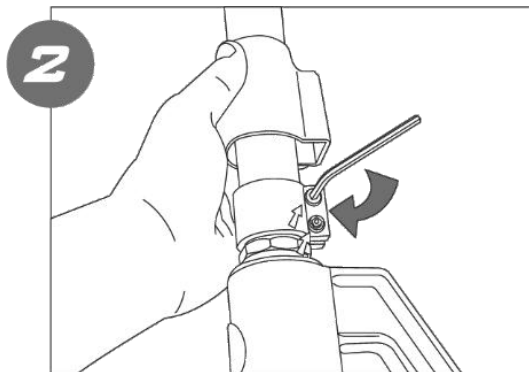
2.4 Montage de la trottinette

Les instructions ci-dessous ne doivent être réalisées que par un adulte.

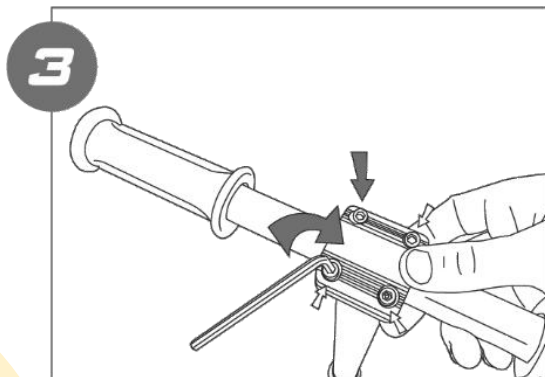
1. Assemblez le support de la roue avant et le plateau ensemble, en faisant glisser le premier dans le deuxième. Puis vissez les 4 vis (2 de chaque côté du bras de support) à l'aide de la clé Allen 5mm. Dépliez la béquille puis ajustez la position de la trottinette afin qu'elle soit la plus droite possible.



2. Insérez ensuite le support de roue avant dans la potence, puis soulevez le capot en plastique de la potence. Vissez les vis de chaque côté de la bague de serrage (2 vis par côté) avec la clé Allen 4mm. Remettez ensuite le capot en plastique en place afin de couvrir les vis.



3. Dévissez les vis sur le dessus de la potence avec la clé Allen 4mm, insérez la barre de poignées au dessus de la potence selon le détrompeur, puis remettez le cache de maintien et resserrez les vis en croix. Testez la solidité du montage. Vous êtes prêts à rouler.



3- Consignes d'utilisations

Les expériences en matière de conduite de bicyclettes, de trottinettes classiques, ou d'autres moyens de transport similaires peuvent s'appliquer à ce produit et peuvent aider l'enfant à mieux manipuler cette trottinette.

- Avant chaque déplacement, vérifiez que les roues ne sont pas endommagées et qu'aucune vis de la trottinette n'est desserrée. Si vous constatez quoi que ce soit d'anormal, contactez votre revendeur local.
- N'apportez aucune modification aux pièces de votre trottinette, car cela risquerait de réduire ses performances, de l'endommager et même de provoquer éventuellement de graves blessures.

3.1 Limitation du poids pour les utilisateurs

Il existe plusieurs raisons aux limitations de poids :

1. Garantir la sécurité de l'utilisateur.
2. Éviter un endommagement de la trottinette en raison d'une surcharge.

Poids minimum: 20 kg.

Poids maximum: 55 kg.

3.2 Distance de parcours maximale

La distance de parcours maximale varie en fonction de plusieurs facteurs comme :

- **Le terrain** : Un terrain lisse et plat augmente la distance de parcours. Un terrain en pente réduit cette distance.
- **Le poids du corps** : Le poids du corps de l'utilisateur a un impact sur la distance de parcours.

- **La température ambiante** : Le fait d'entreposer et d'utiliser votre trottinette à la température conseillée peut augmenter la distance de parcours. A l'inverse, utiliser la trottinette en dehors de ces paramètres de température réduit cette distance.

Lorsque la batterie est pleine, la distance maximale qui peut être parcourue est d'environ 4 à 8 km selon les conditions d'utilisation (poids de l'enfant, état et revêtement de la route, niveau de batterie, sens du vent, etc.).

3.3 Limites de vitesse

- La vitesse maximale de la WISPEED T650 KIDS est de 12 km/h.

3.4 Freinage

La WISPEED T650 KIDS possède un frein pédestre (à l'arrière) ce qui lui confère un freinage efficace mais devant être bien maîtrisé. Faites donc bien attention aux points suivants :

- Pour ralentir, il suffit de lâcher l'un (ou les deux) boutons pédestres d'accélération, puis d'appliquer une légère pression sur le garde-boue arrière.
- Pour freiner, il faut éviter d'appuyer trop fort sur le garde-boue. Un freinage brutal peut entraîner un déséquilibre et une chute. Il est préférable d'appuyer graduellement sur le garde-boue afin de ralentir sans danger.
- Ne jamais toucher la plaque de frein située dans le garde-boue avec les doigts

4- Comment utiliser votre trottinette

Étape 1 : Vérifiez que le cache en silicone recouvre bien le connecteur de charge, ainsi que l'intégrité globale du produit.

Étape 2 : Repliez la béquille de la trottinette.

Étape 2 : La trottinette n'a pas d'interrupteur marche/arrêt. Il suffit de poser un pied sur le premier bouton pédestre d'accélération (à l'avant du plateau) et d'avancer en donnant une impulsion sur le sol avec l'autre pied.

Étape 3 : Il faut atteindre une vitesse comprise entre 3 et 5 km/h pour pouvoir passer en mode électrique. Pour ce faire, mettez votre second pied sur le deuxième bouton d'accélération (à l'arrière du plateau).

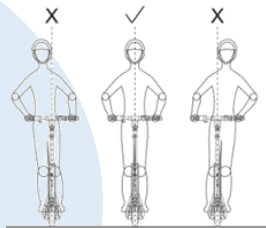
Étape 4 : Pour ralentir, il suffit de relâcher l'un (ou les deux) boutons pédestres d'accélération. Le moteur est instantanément coupé.

Étape 5 : Pour freiner, il suffit d'appuyer avec le pied arrière sur le garde-boue de manière progressive.

IMPORTANT:

Afin d'écarter tout danger, les virages brusques doivent toujours être évités lorsque l'enfant se déplace en mode électrique.

Position idéale à adopter pour rouler en toute sécurité :



5- Utilisation et charge de la batterie

Cette section traite de la méthode de chargement, de l'entretien de la batterie, des points de sécurité et des spécifications de la batterie. Afin de garantir la sécurité de votre enfant et celle des autres, d'augmenter la durée de vie de la batterie et ses performances, manipulez et utilisez la batterie comme suit.

AVERTISSEMENT ! : N'utilisez pas votre trottinette lorsque la batterie est faible ou que le système demande un arrêt sécurisé. La durée de vie de la batterie sera réduite si vous continuez à utiliser la WISPEED T650 KIDS alors que la tension de la batterie est faible.

5.1 Charge de la batterie

Lorsque la trottinette émet un bip sonore répétitif cela signifie que le niveau de batterie est faible et que la trottinette ne sera pas suffisamment alimentée en courant pour rouler normalement. Il faut alors s'arrêter car cela risquerait de provoquer une instabilité ainsi que de réduire la durée de vie de la batterie.

Pour charger votre batterie, veuillez suivre les étapes suivantes :

- Vérifiez que le connecteur de charge situé sur le côté du plateau est sec.
- Connectez le chargeur secteur fourni à la trottinette via ce connecteur
- Branchez le chargeur secteur sur une prise secteur.
- Si le voyant du chargeur s'allume en rouge, cela signifie que la charge de la batterie s'effectue correctement. Si le voyant est vert, vérifiez que le câble est correctement branché sur la trottinette.

- La charge complète de la WISPEED T650 KIDS dure environ 5 h.
- Lorsque le voyant du chargeur passe du rouge au vert, la charge est terminée.
- Débranchez le câble secteur puis la trottinette.

IMPORTANT:

- Un chargement trop long risque de réduire la durée de vie de la batterie. Ne laissez pas votre trottinette branchée au chargeur toute une nuit.
- Veillez à remplir complètement la batterie de votre trottinette à chaque recharge afin de maximiser sa durée de vie.
- Conservez l'environnement de chargement propre et sec.
- Ne chargez pas la batterie si la prise de charge est mouillée.

5.2 Spécifications de la batterie

Modèle de la batterie	TT-DD600-04
Type de batterie	Lithium-ion
Temps de chargement	Environ 5 heures
Tension nominale	25,2 V
Capacité	2 Ah

6- Entretien et stockage

Cette Trottinette exige un entretien régulier. Les étapes qui suivent décrivent les étapes et exigences importantes associées à son entretien

6.1 Nettoyage

- Vérifiez que l'alimentation électrique et le câble de chargement de votre trottinette ont bien été débranchés.
- Nettoyez votre trottinette avec un chiffon doux et sec.

AVERTISSEMENT! Votre WISPEED T650 KIDS est certifiée IPX4. Cela signifie qu'elle résiste aux éclaboussures. Cependant, elle ne doit pas être immergée ou être soumise à un jet d'eau. Ne nettoyez donc jamais la WISPEED T650 KIDS avec des jets d'eau à grande pression et ne la trempez jamais dans un quelconque liquide. Empêchez l'eau ou d'autres liquides de pénétrer dans la WISPEED T650 KIDS, car cela risquerait de provoquer des dommages irréversibles sur les composants électroniques. Votre produit serait alors exclu de la garantie.

6.2 Stockage

- Avant stockage, chargez entièrement votre trottinette afin d'empêcher une décharge trop importante de la batterie en raison d'une durée prolongée de non-utilisation.
- Si la trottinette est entreposée pendant plus d'un mois, n'oubliez pas de décharger et de charger entièrement la batterie au moins une fois tous les trois mois. Dans le cas contraire, la garantie ne prendra pas effet pour une telle négligence.
- Ne chargez pas la batterie si la température est inférieure à 0°C. placez votre trottinette dans un environnement plus chaud (plus de 10°C) avant le

chargement.

- Vous devez protéger votre trottinette afin d'éviter une dégradation de ses performances due à la poussière. Entrez votre trottinette en intérieur, dans un endroit sec, à une température appropriée.

6.3 Etat des roues

- Vérifiez soigneusement les roues avant et arrière et le moyeu avant d'utiliser la trottinette. Les roues ne doivent pas être endommagées.
- En cas d'usure trop importante, vous pouvez commander des roues via notre site <https://www.wispeed.net/> rubrique assistance ou contactez le service après-vente afin de procéder au remplacement des roues.

6.4 Entretien

Voici quelques opérations basiques d'entretien que vous pouvez faire vous-même.

Avant toute intervention, laissez refroidir au moins 1 heure votre T650 KIDS.

- **6.4.1 Entretien du système de freinage :**
 - Si la trottinette ne freine plus, le patin de frein doit être remplacé.
- **6.4.2 Entretien de la visserie :**
 - Vérifiez soigneusement les vis de chaque pièce avant d'utiliser la trottinette.
 - Les vis ne doivent pas être desserrées ni trop abimées.
- **6.4.3 Réglage de la Potence :**

Si l'enfant ressent des vibrations en roulant, il est peut-être nécessaire de vérifier le serrage de celle-ci.

- Soulevez la protection en plastique en bas de la potence.

➤ Utilisez une clé Allen pour resserrer les vis.

Remarque : Vérifiez que la trottinette fonctionne normalement avant chaque utilisation. En cas d'anomalie, ne l'utilisez pas et contactez le service après-vente afin de procéder à sa réparation. Ne modifiez jamais la structure de la trottinette. Toute modification pourra entraîner un risque de blessures, et le fabricant déclinera toute responsabilité en cas de dommages consécutifs à ladite modification.

AVERTISSEMENT! Afin de garantir votre sécurité, ne démontez jamais votre trottinette, sous peine de voir votre garantie annulée.

7- Assistance

Notre site internet <https://www.wispeed.net/> peut vous apporter différents supports via la rubrique **assistance** :

- Une FAQ dédiée à votre produit & un support technique via l'adresse mail dédiée glisse_urbaine@logicom-europe.com
- La possibilité de commander un chargeur de remplacement (*)

() La liste des éléments disponibles à la vente est soumise à modifications. Logicom se réserve le droit de modifier sans préavis ni justification tout ou partie de cette liste, voire de suspendre à tout moment la vente de ces éléments sans que cela ne puisse être assimilé à un préjudice à l'utilisateur.*

8- Recyclage

Le symbole indiqué ici et sur l'appareil signifie que l'appareil est classé comme un équipement électrique ou électronique et qu'il ne doit pas être mis au rebut avec d'autres déchets ménagers ou commerciaux en fin de vie.

La directive DEEE 2012/19/EU (directive relative aux déchets d'équipements électriques et électroniques) a été instaurée pour recycler les appareils à l'aide des techniques de récupération et de recyclage les plus performantes, afin de minimiser les effets sur l'environnement, traiter les substances dangereuses et éviter les décharges de plus en plus nombreuses.

Consignes de mise au rebut de l'appareil pour les utilisateurs privés :

Lorsque vous n'utilisez plus l'appareil, mettez-le au rebut en respectant les processus de recyclage locaux. Pour de plus amples informations, contactez les autorités locales ou le revendeur de l'appareil.

Consignes de mise au rebut de l'appareil pour les utilisateurs professionnels :

Les utilisateurs professionnels doivent contacter leurs fournisseurs, vérifier les conditions générales du contrat d'achat et s'assurer que cet appareil n'est pas mélangé à d'autres déchets commerciaux lors de sa mise au rebut.

9- Informations techniques du Chargeur Secteur

Nom et adresse du fabricant	Shenzhen Fuyuandian Power Co., Ltd 8F, A9 Building, Tianrui Industrial Park, Fuyuan Road, Fuyong Town, Baoan District, Shenzhen, Guandong, Chine
Référence du modèle	FY0182940400E
Tension d'entrée	100-240 V
Fréquence du courant alternatif (CA) d'entrée	50-60 Hz
Tension de sortie	29,4 V
Courant de sortie	0,4 A
Puissance de sortie	11,76 W
Rendement moyen en mode actif	86,02 %
Consommation électrique hors charge	0,10 W

10- Informations techniques du Produit

Nom	Paramètres
Poids net	8 kg
Charge minimale	20 kg
Charge maximale	55 kg
Vitesse maximale	12 km/h
Autonomie maximale	Entre 4 et 8 km selon les conditions d'utilisation
Angle maximal de montée	10°
Source d'alimentation	Batterie lithium-ion
Puissance Nominale	150 W (0.15 kW)
Puissance Maximale	200 W (0.20 kW)
Capacité nominale	0,0504 kWh / 50,4 Wh
Dimensions (L*I*H)	830 * 390 * 852 mm
Batterie	25,2 V / 2 Ah
Température d'utilisation	Min=0°C, Max=40°C

La valeur totale des vibrations auxquelles est exposé le système mains-bras ne dépasse pas 2,5 m/s².

11- Déclaration UE de conformité



Nous, LOGICOM S.A. – 55 rue de Lisbonne – 75008 PARIS,
déclarons sous notre seule responsabilité que le produit :

Marque : **WISPEED**

Nom commercial : **WISPEED T650 KIDS (TT-EL-H600)** Type : **Trottinette Electrique Infant**

Auquel se réfère cette déclaration est conforme aux exigences essentielles et aux autres dispositions pertinentes de la **Directive Machine (2006/42/CE)**, **Directive Base Tension (2014/35/EU)**, **Directive CEM (2014/30/EU)** et la norme **EN14619.s**

DM	ISO 12100 :2010
DBT	EN 60335-1:2012+A11:2014+A13:2017 – EN 62233:2008
EM	EN 61000-3-2:2014 – EN 61000-3-3:2013 – EN 61000-6-1:2007 – EN 61000-6-3:2007+A1:2011

Ainsi qu'aux exigences essentielles de la **Directive RoHS (2011/65/UE)**, de la **Directive ErP (2009/125/CE)** et du **Règlement REACH (1907/2006)**.

RoHS	IEC 62321-3-1 :2013 – IEC 62321-4:2013+A1 :2017 – IEC 62321-5 :2013 – IEC 62321-6 :2015 – IEC 62321-7-2 :2017
REACH	Règlement N°1907/2006

Les accessoires suivants permettent à l'équipement de fonctionner selon sa destination et sont couverts par la présente déclaration UE de conformité :

- Pack Batterie modèle : TT-DD600-04

- Source d'alimentation externe modèle : FY0182940400E (Shenzhen Fuyuandian Power Co)

Le chargeur FY0182940400E est en conformité avec les exigences essentielles applicables des Directive **DBT** (2014/35/UE), à la Directive **CEM** (2014/30/EU) & **ErP** (2009/125/CE) suivantes :

DBT	EN 61558-1:2005+A1 – EN 61558-2-16:2009+A1
CEM	EN 61000-3-2:2014 – EN 61000-3-3:2013
	EN 55014-1 :2006+A1+A2 – EN 55014-1:2017 – EN 55014-2:2015
ErP	Règlement EC N°2019/1782

LOGICOM ne saurait être tenu responsable des modifications apportées par l'utilisateur et leurs conséquences, qui pourraient notamment affecter la conformité du produit avec le marquage CE, toute modification non autorisée du produit annule cette déclaration de conformité.

55 rue de Lisbonne, 75008, Paris, le 07/03/2022

Julien BRUYERE
Responsable Qualité



Le texte complet de la déclaration UE de conformité est disponible à l'adresse internet suivante :

<https://www.logicom-europe.com/ce-doc>

12- Champ d'application de la garantie

En cas de problèmes :

Un formulaire de contact ainsi qu'une FAQ complète sont disponibles dans la rubrique Assistance de notre site internet : <https://www.wispeed.net/fr/>

Si aucune de ces plateformes n'a solutionné votre problème, veuillez vous rapprocher de votre revendeur (avec votre produit et son chargeur).

Pour des raisons de sécurité, seule notre station technique est habilitée à intervenir sur nos produits, dans cette optique nous ne fournissons aucune pièce détachée.

La garantie fournisseur LOGICOM est valable pour un usage normal du produit tel qu'il est défini dans le cadre de la notice d'utilisation pour une durée de 2 ans sur le produit et 1 an pour la batterie.

Sont exclues de cette garantie, les détériorations dues à une cause étrangère à l'appareil.

En particulier, la garantie ne s'applique pas si l'appareil a été endommagé à la suite d'un choc ou d'une chute, d'une fausse manœuvre, d'un branchement non conforme aux instructions mentionnées dans la notice, de l'effet de foudre, de surtension secteur, d'une protection insuffisante contre la chaleur, l'humidité ou le gel.

La garantie s'étend uniquement à la France Métropolitaine.

- La garantie ne couvre pas le manuel d'utilisation.
- La garantie ne couvre pas l'usure normale du produit (batterie, roues, usure du plateau, usure du garde-boue, usure des capots de protections en plastique...)

- La garantie ne couvre pas toute détérioration du produit due à une mauvaise utilisation, notamment ceux causés par des collisions avec des objets, une chute, l'utilisation par un utilisateur hors-gabarit, ou sur un terrain sur lequel la trottinette ne doit pas être utilisée.
- La garantie ne couvre pas toute utilisation du produit non conforme aux précautions d'emploi stipulées dans le manuel d'utilisation.
- La garantie ne couvre pas les défauts occasionnés au produit par un accessoire non fourni par WISPEED.
- La garantie ne couvre pas tous dommages occasionnés sur la batterie.
- La garantie ne couvre pas le produit ou ses accessoires s'il a été démonté ou modifié d'une quelconque façon.
- La garantie ne couvre pas tout produit non identifiable par son numéro de série. Si des éléments ont été retirés, effacés, modifiés ou rendus illisibles, la garantie ne s'applique pas.
- La garantie ne couvre pas les dommages effectués sur le produit suite à une exposition à l'humidité, à des conditions de chaleur ou froid extrêmes, à la corrosion, à l'oxydation, avec tout liquide, quel qu'il soit.
- La garantie ne couvre pas toute déformation, dommage, casse du châssis principal à la suite d'une chute brutale, à une surcharge excessive ou des chocs répétés.

En tout état de cause, la garantie légale pour vices cachés s'appliquera conformément aux articles 1641 et suivants du Code Civil et L.211-1 et suivants du code de la consommation.

Fabriqué en RPC © 2023 Logicom SA.



Language: English

USER MANUAL

WISPEED T650 KIDS Children's Electric Scooter

Find the latest versions of the WISPEED product manuals on our website

www.wispeed.net

READ BEFORE USE

Before using your scooter, you should read the safety instructions and precautions. These are defined by clearly identifiable pictograms.

The use of your scooter is subject to the legislation in force in your country. Please check this with the relevant authorities.

Any recommendations (or lack of recommendations) in this manual should not be considered as a transposition of the legislation in force.

1- Safety precautions and instructions for use

1.1 General

- Read these instructions carefully
- Keep these instructions
- Follow all the instructions
- Be aware of the warnings
- Do not try to disassemble the appliance, as this will invalidate the warranty
- Call on qualified personnel for all repairs

1.2 Safety instructions & precautions for use

- This scooter is not a toy and it may contain some small parts that can easily be ingested by children under 3 years old, please keep this product out of their reach.
- This scooter is not suitable for use on public roads, which are regulated. You should only use private roads.
- The appliance may be used by children aged 8 years and over under permanent adult supervision, and by children with reduced physical, sensory or mental capabilities or lack of experience and knowledge, provided that they are under proper supervision or have been given prior instructions by a person responsible for their safety on the safe use of the appliance and that they understand the risks involved.
- Regularly check that the scooter is in good condition, read these instructions carefully and make sure you understand all the information about the product. Make sure that you have explained these instructions to the child and that they understand them clearly.
- Cleaning and maintenance of the appliance must not be carried out by children.
- Before each use, verify the general condition of the scooter (condition of the wheels, brake, battery)



- Some parts of your scooter are subject to heat, such as the brake and the wheels. It is prohibited to touch these components within one hour of using your scooter.



- It is strongly recommended that all users wear adequate protection when using the scooter to avoid injury in case of a fall: shoes, helmet, gloves, knee pads, elbow pads.



- Fully charge the battery of your scooter before you use it for the first time.



- The child should not use their scooter for the first time in crowded areas. It takes time to get used to this product.



- The child should not ride on pavements, pedestrian areas, buildings or any other places where pedestrians are allowed: the child must hold their scooter next to them when moving around.

- As the scooter may attract the attention of other children, the child must adapt their speed (and safety distance) to your surroundings so that they can stop their scooter at any time.



- The child should not start and stop the scooter abruptly.
- The child should always keep their hands on the handlebars when using the scooter. It is prohibited to use a smartphone or any other object while riding. It is prohibited to use headphones or earphones.





- It is prohibited for more than one person to ride the same scooter.
- The maximum weight supported by the scooter is 55 kg.
- The minimum weight to use the scooter is 20 kg.



- Failure to follow these weight recommendations will have an impact on the acceleration and braking performance of your scooter and may put your child at risk by reducing their ability to decelerate or stop safely.



- Care should always be taken to keep the child's body properly balanced when turning to avoid falling caused by a shift in their centre of gravity.
- Both feet should always remain on the deck when riding. Taking a foot off will stop the engine unexpectedly and increase the risk of collision with another user.

- Always fold up the stand before use.
- After use, stabilise the scooter by unfolding the stand on level ground.
- Do not jump over obstacles or jump on the deck with your scooter.



- Avoid riding on roads littered with scattered objects, such as branches, rubbish or small stones, and on surfaces with poor traction such as snow, ice or water. This could result in

personal injury and property damage.

- It is prohibited to use the scooter in an environment that presents with dangers for children and more generally in an unsecured environment, i.e. in areas where there are flammable materials, steam, liquids, dust or fibres that could cause a fire or explosion.
- It is recommended that the scooter be used on flat ground or with gentle slopes. The scooter should not be used on steep slopes, the maximum angle of inclination is 5°. Going fast on a steep descent can cause the motors and battery to overheat and reduce your ability to brake.



- It is imperative that the child knows all necessary safety precautions when learning to use their scooter. Remember that they may be injured by losing control, collisions or by falling off their scooter.
- If an accident happens while the child is riding their scooter, stay calm, secure the area and wait for the appropriate personnel to deal with the situation responsibly and legally.
- The outside flexible cable of the transformer cannot be replaced. If the cord is damaged, the transformer should be thrown away.



- Make sure you unplug the mains plug before disconnecting the power cable

Logicom shall not be liable for any personal injury or material damage caused by using the product in such a way that is not in accordance with the instructions for use.

1.3 Using and charging the battery



- If the scooter stops due to overheating, place it in a cool, dry place and wait for the battery and motor to cool down before using it again.
- Only use the AC adapter supplied with your appliance to charge the battery. Do not use any power supplies or electrical devices other than the one supplied with the appliance.



0°



45°

- The scooter must not be charged by a child.
- The electrical socket to which the appliance is connected must be installed near the equipment and must always be within easy access. Prevent anyone from walking on the power cable (or tripping over it)
- The life of the battery depends largely on how you use it. Do not expose the battery to temperatures below 0°C or above 45°C. This could affect its functioning.

- Do not leave the battery on a prolonged charge when not in use.
- Do not attempt to disassemble the product to access the battery.
- Do not disassemble, open or shred the battery cells. Do not dispose of the battery in fire or water. Do not charge the battery if the ambient temperature is greater than 45°C.
- If the battery leaks, be careful not to let the liquid come into contact with your skin or eyes. If this occurs, wash with plenty of water and seek medical attention.
- For repair or replacement of the battery, contact a qualified technician.
- Dispose of the battery and the equipment separately. Do not dispose of the battery with household waste, for further information about recycling batteries, contact your local municipality, your local waste disposal centre or the point of sale where you purchased this product.
- For detailed battery recharging information, please see in the paragraph “5.1 Battery charging”.

Find the latest versions of the WISPEED product manuals on our website

www.wispeed.net

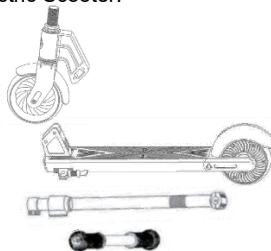
2- General presentation of the product

2.1 About the WISPEED T650 KIDS

The WISPEED T650 KIDS is a two-wheel electric scooter. Its simple operation, robust design, splash resistance & small size will be the perfect for your child to enjoy.

2.2 Contents of the package

- 1 x WISPEED T650 KIDS Children's Electric Scooter:
 - 1 Front wheel support
 -
 - 1 Deck + rear wheel
 -
 - 1 Stem
 - 1 bar + handles
 - 2 Allen keys (1x size 4mm / 1x size 5mm)
 - 4 x 5mm screws
- 1x Mains charger (Model: FY0182940400E; Manufacturer: Shenzhen Fuyuan Power Co., Ltd; Input: 100-240 V, 0.8A, 50-60 HZ; Output: 29.4 V 0.4 A 11.76W)
- 1x User manual



WARNING! To protect your scooter if it is sent to a service centre, we strongly recommend that you keep the packaging. This may prevent damage during transport that would not be covered by the warranty.

V01JM

2.3 Description of the scooter

1. Handles
2. Foot pedal (x2)



3. Rear Mudguard / Brake



4. Rear Wheel (Engine)

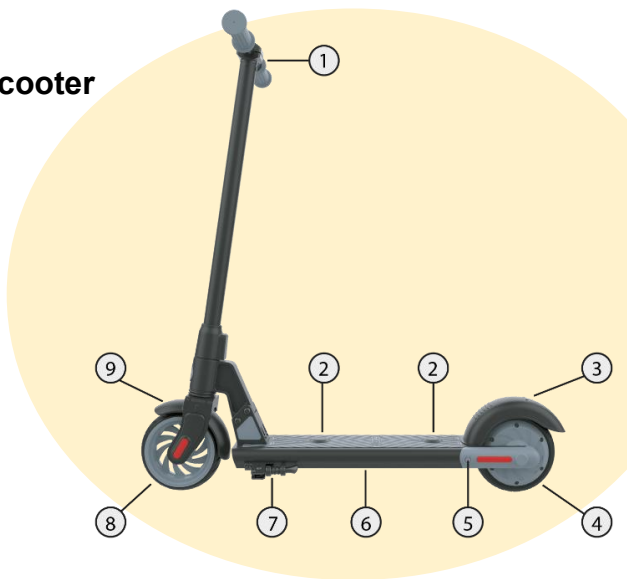
5. Charging connector

6. Deck

7. Stand

8. Front Wheel

9. Front Mudguard



Operation of the pedals

The scooter needs a minimum speed of 3 km/h before it can be switched to electric mode.

To do this, once the stand is folded, the child must follow these 3 steps:



The child must place their lead foot on the 1st acceleration foot pedal.



Then the child must push off the scooter with their other foot.



Once a sufficiently high speed has been reached, the child must then place their other foot on the 2nd button to activate the electric mode.

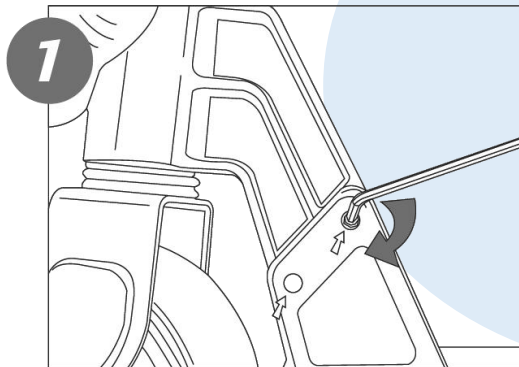
As soon as a foot is lifted off the deck, the electric motor stops and the scooter slows down. The child can also slow down by applying the brake.



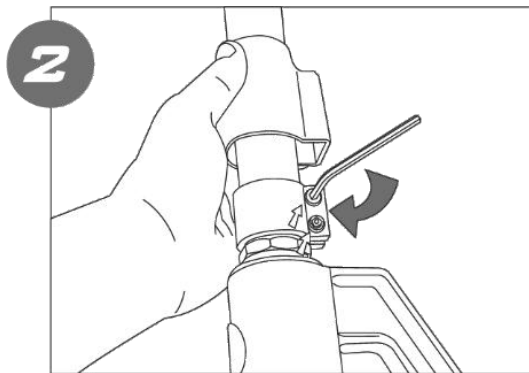
2.4 Assembly of the scooter

The instructions below should only be carried out by an adult.

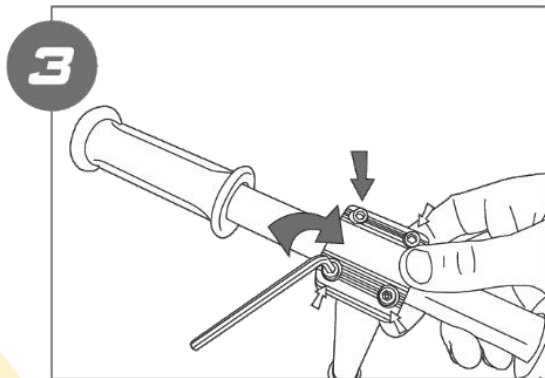
4. Assemble the front wheel support and the deck together, sliding the support into the deck. Then screw in the 4 screws (2 on each side of the support arm) using the 5mm Allen key. Unfold the stand and adjust the position of the scooter so that it is as straight as possible.



5. Then insert the front wheel support into the stem and lift the plastic cover off the stem. Screw in the screws on both sides of the clamping ring (2 screws for each side) with the 4mm Allen key. Then replace the plastic cover to cover the screws.



6. Unscrew the screws on the top of the stem with the 4mm Allen key, insert the handlebar on top of the stem according to the safety notches, then put the retaining cap back on and tighten the screws crosswise. Test the strength of the assembled structure. You are ready to ride.



3- Instructions for use

Experience in riding bicycles, conventional scooters, or other similar means of transport can be applied when using this product and can help the child to handle the scooter better.

- Before each ride, check that the wheels are not damaged and that no screws on the scooter are loose. If you notice anything unusual, contact your local dealer.
- Do not make any changes to the parts of your scooter as this may reduce its performance, damage it and possibly cause serious injury.

3.1 Weight limitation for users

There are several reasons for weight limitations:

1. To ensure user safety.
2. To avoid damage to the scooter due to overloading.

Minimum weight: 20 kg.

Maximum weight: 55 kg.

3.2 Maximum travel distance

The maximum travel distance varies depending on several factors such as:

- **The terrain:** Smooth and flat terrain increases the travel distance. Sloping ground reduces this distance.
- **Body weight:** The user's body weight has an impact on the travel distance.
- **Ambient temperature:** Storing and using your scooter at the recommended temperature can increase the travel distance. Conversely, using the scooter outside these temperature parameters reduces this distance.

When the battery is full, the maximum distance that can be covered is about 4 to 8 km according to the conditions of use (child's weight, road state and surface, battery level, wind direction, etc.).

3.3 Speed limits

- The maximum speed of the WISPEED T650 KIDS is 12 km/h.

3.4 Braking

The WISPEED T650 KIDS has a foot brake (rear), which provides effective braking but must be well controlled. So, pay close attention to the following points:

- To slow down, simply release one (or both) of the accelerator foot pedals, then apply light pressure to the rear mudguard.
- When braking, do not press too hard on the mudguard. Sudden braking can lead to an imbalance and a fall. It is best to press down gradually on the mudguard to slow down safely.
- Never touch the brake plate in the mudguard with your fingers

4- How to use your scooter

Step 1: Check that the silicone cover is covering the charging connector and the overall integrity of the product.

Step 2: Fold in the stand of the scooter.

Step 2: The scooter does not have an on/off switch. You should simply place a foot on the first accelerator pedal and move forward by pushing on the ground with the other foot.

Step 3: You need to reach a speed of between 3 and 5 km/h to switch to the electric

mode. To do this, put your second foot on the second accelerator pedal (at the back of the deck).

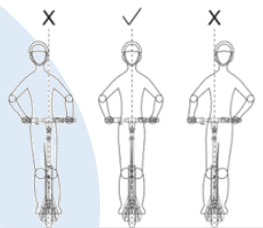
Step 4: To slow down, simply release one (or both) of the accelerator pedals. The engine is instantly switched off.

Step 5: To brake, simply press the rear foot down progressively on the mudguard.

IMPORTANT:

To avoid danger, your child should always avoid sharp turns when travelling at high speed.

The ideal position to take for safe riding:



5- Using and charging the battery

This section deals with the charging method, battery maintenance, safety points and battery specifications. To ensure your child's safety and the safety of others, as well as to increase battery life and performance, handle and use the battery as follows.

WARNING: Do not use your scooter when the battery is low or when the system requests a safe shutdown. Battery life will be reduced if you continue to use the WISPEED T650 KIDS when the battery voltage is low.

5.1 Battery charging

When the scooter sounds a repetitive beeping noise, it means that the battery is low and the scooter does not have enough power to run normally. It is important to stop riding, as this may cause instability and shorten the life of the battery.

To charge your battery, please follow these steps:

- Check that the charging connector on the deck is dry.
- Connect the supplied mains charger to the scooter via this connector
- Connect the mains charger to a mains socket.
- If the LED on the charger lights up red, it means that the battery is being charged correctly. If the light is green, check that the cable is correctly connected to the scooter.
- The WISPEED T650 KIDS takes about 5 hours to fully charge.
- When the charger indicator turns from red to green, it is fully charged.
- Unplug the power cable and then the scooter.

IMPORTANT:

- Charging for too long may reduce the life of the battery. Do not leave your scooter connected to the charger overnight.
- Be sure to fill your scooter's battery completely each time you charge it to maximise its life.
- Keep the charging environment clean and dry.
- Do not charge the battery if the charging plug is wet.

5.2 Battery specifications

Battery model	TT-DD600-04
Type of battery	Lithium-ion
Charging time	Approx. 5 hours
Rated voltage	25.2 V
Capacity	2 Ah

6- Maintenance and storage

This Scooter requires regular maintenance. The following steps describe the important steps and requirements associated with its maintenance

6.1 Cleaning

- Check that the power supply and charging cable of your scooter have been disconnected.
- Clean your scooter with a soft, dry cloth.

WARNING! Your WISPEED T650 is IPX4 certified. This means that it is splash-proof. However, it should not be immersed in water or subjected to a jet of water. Therefore, never clean the WISPEED T650 KIDS with high-pressure water jets or dip it in any liquid. Do not allow water or other liquids to infiltrate into the WISPEED T650 KIDS, as this may cause irreversible damage to the electronic components. Your product would then be excluded from the warranty.

6.2 Storage

- Before storage, fully charge your scooter to prevent excessive discharge of the battery due to prolonged lack of use.
- If the scooter is stored for more than one month, remember to fully un-charge and re-charge the battery at least once every three months. Otherwise, the warranty will not apply due to negligence.
- Do not charge the battery if the temperature is below 0°C. Place your scooter in a warmer environment (above 10°C) before charging.
- You must protect your scooter to stop its performance from degrading due to dust. Store your scooter indoors, in a dry place, at an appropriate temperature

6.3 Wheel condition

- Check the front and rear wheels and hub carefully before using the scooter. The wheels must not be damaged.
- In case of excessive wear and tear, you can order wheels via our website

<https://www.wispeed.net/> in the assistance section or contact the after-sales service to have the wheels replaced.

6.4 Maintenance

Here are some basic maintenance tasks that you can do yourself. **Allow your T650 KIDS to cool for at least 1 hour before servicing.**

- **6.4.1 Brake system maintenance:**

- If the scooter no longer brakes, the brake pad must be replaced.

- **6.4.2 Maintenance of screws:**

- Check the screws of each part carefully before using the scooter.

- The screws must not be loose or too damaged.

- **6.4.3 Adjusting the Stem:**

If the child feels vibrations while riding, you may need to check the tightness of the wheel.

- Lift up the plastic protection at the bottom of the stem.

- Use an Allen key to tighten the screws.

Note: Check that the scooter is functioning normally before each use. If there is a problem, do not use it and contact the service department to have it repaired. Never modify the structure of the scooter. Any modification may result in a risk of injury, and the manufacturer will not be liable for any damage resulting from this type of modification.

WARNING! To ensure your safety, never disassemble your scooter, otherwise your warranty will be void.

7- Support

Our website <https://www.wispeed.net/> can provide you with support via the **assistance section:**

- An FAQ dedicated to your product & technical support via the dedicated email address glisse_urbaine@logicom-europe.com
- The possibility to order a replacement charger (*)

() The list of items available for sale is subject to change. Logicom reserves the right to modify all or part of this list with no prior notice or justification, or even to suspend the sale of these items at any time, without it being considered prejudicial to the user.*

8- Recycling

The symbol shown here and on the appliance means that the appliance is classified as electrical or electronic equipment and must not be disposed of with other household or commercial waste at the end of its life.

The WEEE Directive 2012/19/EU (Waste Electrical and Electronic Equipment Directive) was introduced to recycle appliances using the most efficient recovery and recycling techniques to minimise environmental impacts, treat hazardous substances and avoid the growing number of landfills.

Disposal instructions for private users:

When you no longer use the appliance, dispose of it in accordance with local recycling procedures. For further information, contact your local authority or the dealer of the device.

Disposal instructions for professional users:

Business users should contact their suppliers, check the terms and conditions of the purchase contract and ensure that this appliance is not mixed with any other commercial waste when disposing of it.

9- Technical information for the Mains Charger

Name and address of the manufacturer	Shenzhen Fuyuandian Power Co., Ltd 8F, A9 Building, Tianrui Industrial Park, Fuyuan Road, Fuyong Town, Baoan District, Shenzhen, Guandong, China
Model reference	FY0182940400E
Input voltage	100-240 V
Input alternating current (AC) frequency	50-60 Hz
Output voltage	29.4 V
Output current	0.4 A
Output power	11.76 W
Average efficiency in active mode	86.02%
Power consumption without charge	0.10 W

10- Technical information for the Product

Name	Settings
Net weight	8 kg
Minimum load	20 kg
Maximum load	55 kg
Maximum speed	12 km/h
Maximum autonomy	Between 4 and 8 km depending on the conditions of use
Maximum uphill angle	10°
Power source	Lithium-ion battery
Rated Power	150 W (0.15 kW)
Maximum Power	200 W (0.20 kW)
Rated Capacity	0.0504 kWh / 50.4 Wh
Dimensions (L*W*H)	830 * 390 * 852 mm
Battery	25.2 V / 2 Ah
Temperature for use	Min=0°C, Max=40°C

The total amount of vibrations to which the hand-arm system is exposed does not exceed 2.5 m/s².

11- EU Declaration of Conformity



We, LOGICOM S.A. – 55 rue de Lisbonne – 75008 PARIS, declare under our sole responsibility that the product:

Brand: **WISPEED**

Trade name: **WISPEED T650 KIDS (TT-EL-H600)** Type: **Children's Electric Scooter**

To which this declaration refers complies with the essential requirements and other relevant provisions of the **Machine Directive** (2006/42/EC), **Low Voltage Directive** (2014/35/EU) and the **EMC Directive** (2014/30/EU) and standard **EN14619.s**

MD	ISO 12100:2010
LVD	EN 60335-1:2012+A11:2014+A13:2017 – EN 62233:2008
EM	EN 61000-3-2:2014 – EN 61000-3-3:2013 EN 61000-6-1:2007 EN 61000-6-3:2007+A1:2011 –

As well as the essential requirements of the **RoHS** Directive (2011/65/EU), the ErP Directive and the **REACH** Regulation (1907/2006).

RoHS	IEC 62321-3-1:2013 – IEC 62321-4:2013+A1:2017 – IEC 62321-5:2013 – IEC 62321-6:2015 – IEC 62321-7-2:2017
REACH	Regulation No. 1907/2006

The following accessories enable the equipment to function correctly and are covered by this EU Declaration of Conformity:

- Battery pack model: TT-DD600-04
- External power supply model: FY0182940400E (Shenzhen Fuyuanian Power Co)

The FY0182940400E charger complies with the applicable essential requirements of the following Directives **DBT** (2014/30/EU), **EMC Directive** (2014/30/EU) & **ErP** (2009/125/EC):

LVD	EN 61558-1:2005+A1 – EN 61558-2-16:2009+A1
EMC	EN 61000-3-2:2014 – EN 61000-3-3:2013
	EN 55014-1:2006+A1+A2 – EN 55014-1:2017 – EN 55014-2:2015
ErP	EC Regulation No. 2019/1782

LOGICOM shall not be held liable for any modifications made by the user and the consequences thereof, which could affect the conformity of the product with the CE marking; any unauthorised modification of the product shall invalidate this declaration of conformity.

55 rue de Lisbonne, 75008, Paris, 07/03/2022

Julien Bruyere
Quality Manager



The full text of the EU Declaration of Conformity is also available on the following website:

<https://www.logicom-europe.com/ce-doc>

12- Scope of the warranty

In case of problems:

A contact form and a complete FAQ are available in the Support section of our website:

<https://www.wispeed.net/fr/>

If none of these platforms managed to solve your problem, please contact your retailer (with your product and its charger).

For safety reasons, only our technical service is authorised to intervene on our products, and we do not supply any spare parts.

The LOGICOM supplier warranty is valid for normal use of the product as defined in the user manual for a period of 2 years for the product and 1 year for the battery.

This warranty does not cover damage from any cause other than the appliance.

Namely, the warranty does not apply if the appliance has been damaged as a result of an impact or a fall, incorrect operation, connection that does not comply with the instructions in the manual, the effect of lightning, mains overvoltage or insufficient protection against heat, moisture or frost.

The warranty extends only to Metropolitan France.

- The warranty does not cover the user manual.
- The warranty does not cover normal wear and tear of the product (battery, wheels, wear of the deck, wear of the mudguard, wear of the plastic protection covers, etc.)
- The warranty does not cover any deterioration of the product due to misuse, including but not limited to those caused by collision with objects or dropping.

- The warranty does not cover any use of the product that does not comply with the precautions for use stipulated in the user manual.
- The warranty does not cover any damage caused to the product by an accessory that is not supplied by WISPEED.
- The warranty does not cover any damage to the battery.
- The warranty does not cover the product or its accessories if it has been dismantled or modified in any way.
- The warranty does not cover any product not identifiable by its serial number. If elements have been removed, erased, modified or rendered illegible, the guarantee does not apply.
- The warranty does not cover damage to the product caused by exposure to moisture, extreme heat or cold, corrosion, oxidation, or any type of liquid.
- The warranty does not cover any deformation, damage or breakage of the main frame resulting from a sudden drop, excessive overloading or repeated shocks.

Under all circumstances, the legal guarantee for hidden defects will apply in accordance with articles 1641 and following of the Civil Code and L.211-1 and following of the Consumer

Made in the PRC © 2023 Logicom SA.